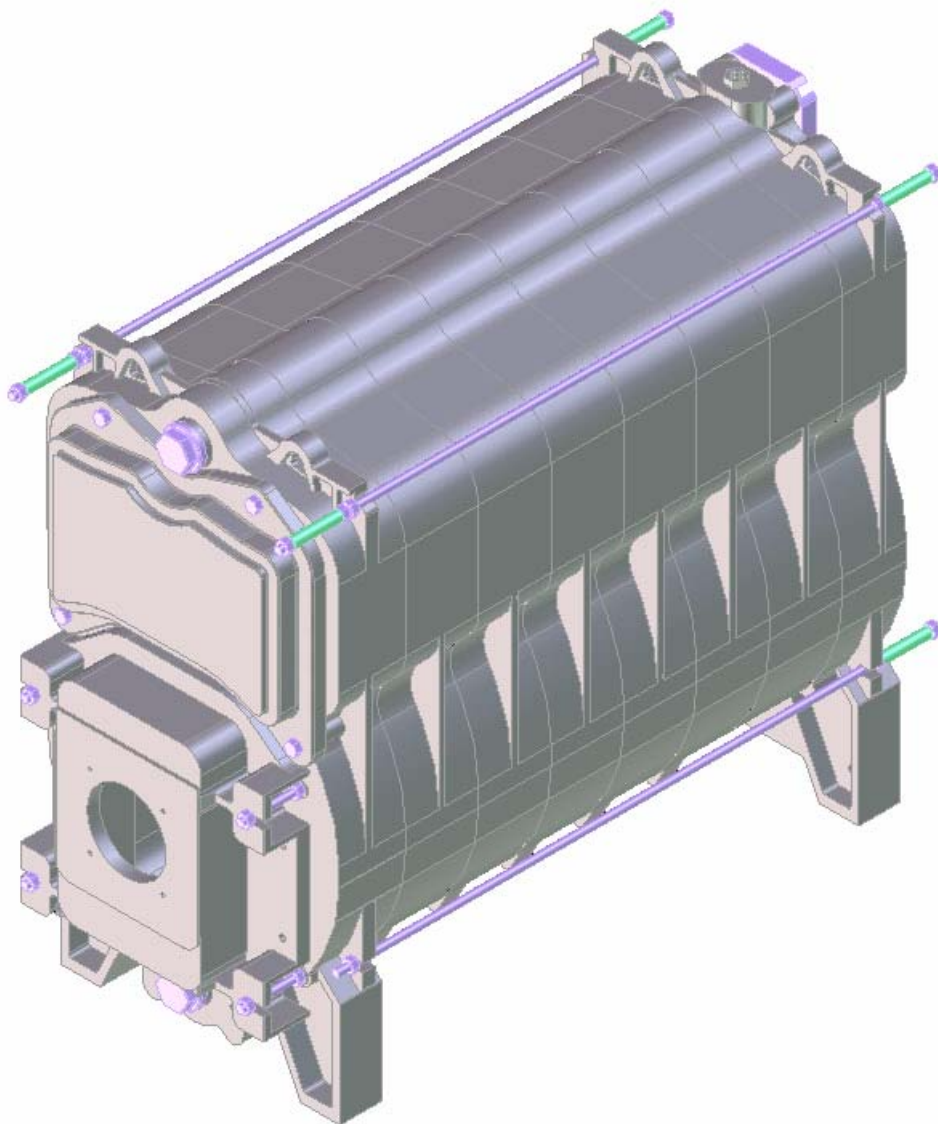


ТЕХНИЧЕСКОЕ РУКОВОДСТВО

ИНСТРУКЦИИ ПО СБОРКЕ КОРПУСА КОТЛА



B40



BIASI

- УСТАНОВКА КОТЛА -

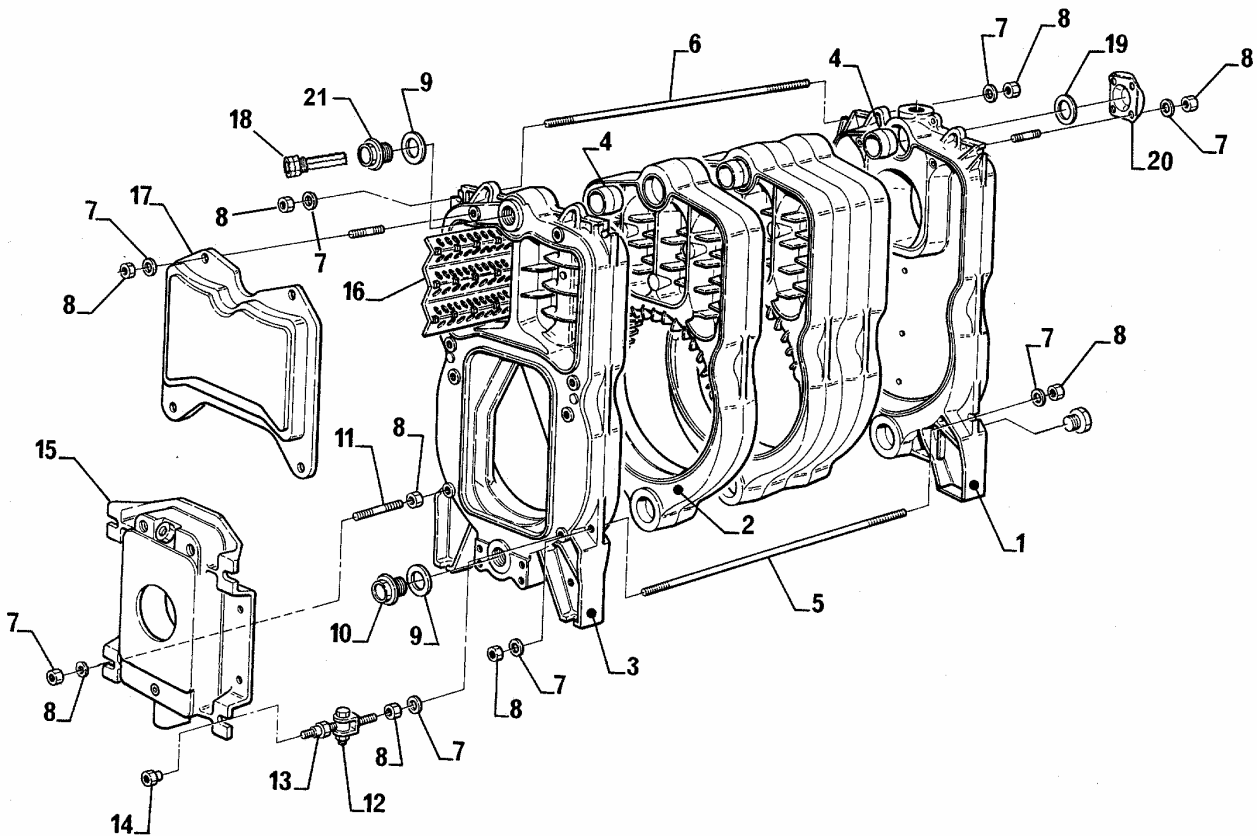


Рис.1 - Сборка корпуса котла

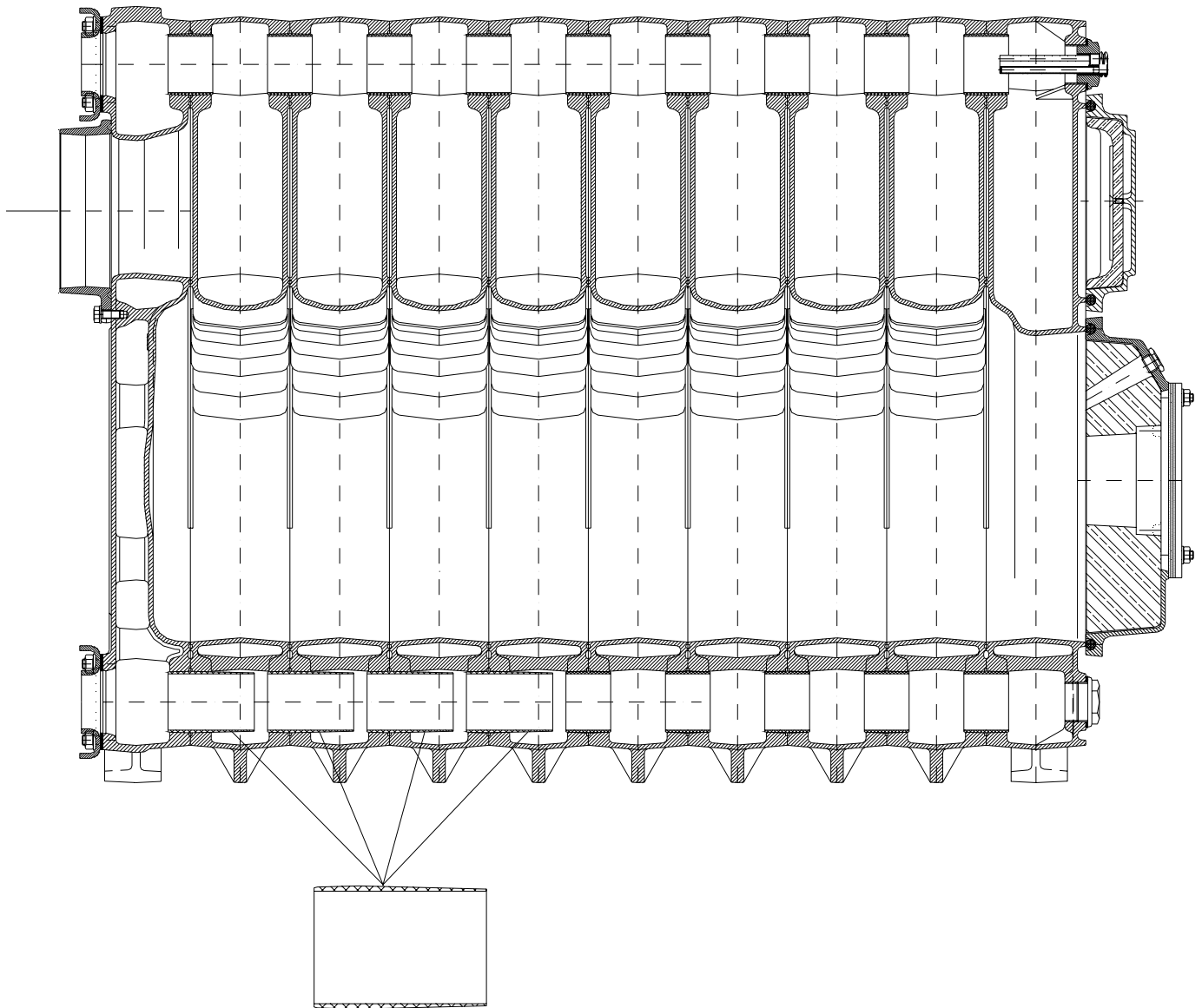
□ ЭКСПЛИКАЦИЯ:

Поз.	ОПИСАНИЕ	Количество деталей на котел В40							
		6	7	8	9	10	11	12	
1	Задний элемент	1	1	1	1	1	1	1	
2	Промежуточный элемент	4	5	6	7	8	9	10	
3	Передний элемент	1	1	1	1	1	1	1	
4	Двухконусный патрубок L=54мм	10	12	14	16	14	16	18	
4-а	Двухконусный патрубок, L = 104 mm	0	0	0	0	4	4	4	
5	Нижний анкерный стержень	2	2	2	2	2	2	2	
6	Верхний анкерный стержень	2	2	2	2	2	2	2	
7	Шайба	22	22	22	22	22	22	22	
8	M12 гайка	22	22	22	22	22	22	22	
9	Кольцо для передней заглушки	2	2	2	2	2	2	2	
10	Передняя заглушка 1 1/2"	2	2	2	2	2	2	2	
11	Стягивающий болт	2	2	2	2	2	2	2	
12	Петля	2	2	2	2	2	2	2	
13	Гайка для петли	6	6	6	6	6	6	6	
14	Разъем для дымохода	1	1	1	1	1	1	1	
15	Нижний люк	1	1	1	1	1	1	1	
16	Дефлектор	2	2	2	2	2	2	2	
17	Верхний люк	1	1	1	1	1	1	1	
18	Шанец для датчика	1	1	1	1	1	1	1	
19	Кольцо	2	2	2	2	2	2	2	
20	Фланец	1	1	1	1	1	1	1	
21	Редукция	1	1	1	1	1	1	1	

- УСТАНОВКА КОТЛА -

ПРЕДУПРЕЖДЕНИЕ!!!

Вставьте двухконусные патрубки длиной 104 мм сзади только в моделях 10 – 11 – 12 элементов (см. Рис. 1 а).



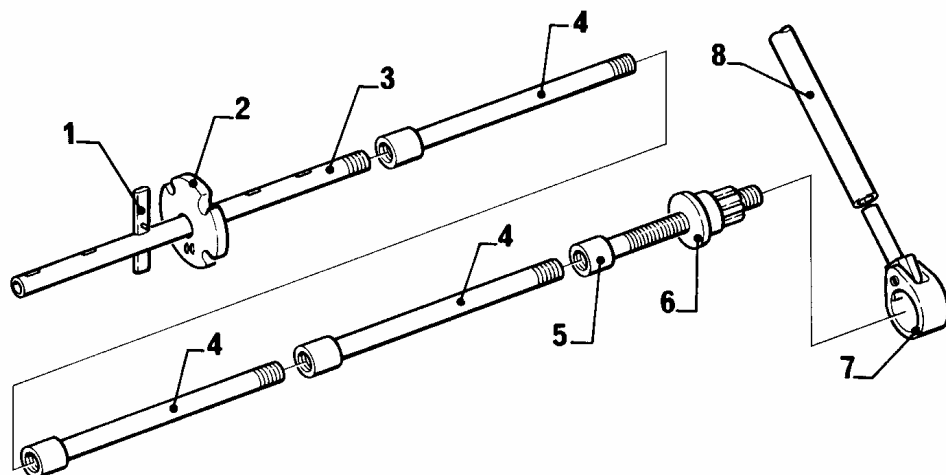
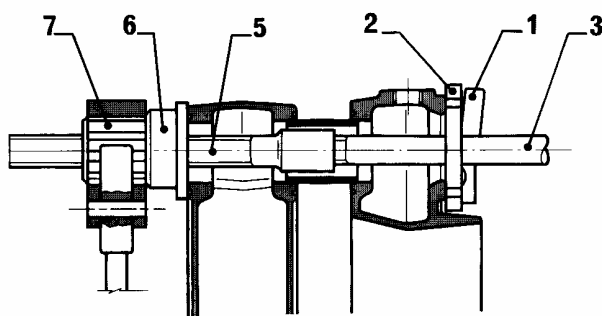
Нипель L=104 мм

Рис. 1а

1.1 – ПОДГОТОВКА К СБОРКЕ КОРПУСА КОТЛА

(См.рис.2)

- 1- Для сборки корпуса котла вам нужны два собранных блока зажима, рычаг-зубило и деревянный или пластмассовый молоток.
- 2- Подготовьте компоненты, тщательно зачистив гнезда для двухконусных патрубков наждачной бумагой. Убедитесь, что эти гнезда не повреждены.
- 3- Установите картридж с противодымной смазкой в пистолет для смазки.



Поз.	ОПИСАНИЕ
1	Ключ
2	Фланец
3	Задний анкерный стержень
4	Наставки
5	Передний анкерный стержень
6	Подшипниковый фланец
7	Гаечный ключ с ручкой
8	Насадка для ручки

РИС.2 - Типовое соединение и сборка блока зажима

1.2 – ПОДГОТОВКА К СБОРКЕ КОРПУСА КОТЛА

(См. рис.1 и рисунки 3 - 11)

1. Установите вертикально задний элемент котла. Прочистите и проверьте гнезда для двухконусных патрубков и поверхность разъема (Рис.3).
2. Смажьте двухконусные патрубки и их гнезда кипящим льняным маслом или другим пригодным составом.

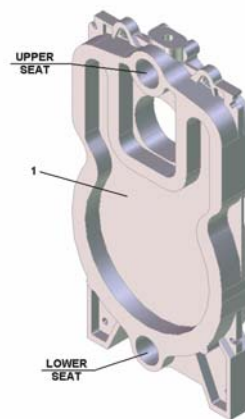


Рис. 3

3. Установите двухконусные патрубки (4) в верхнее и нижнее гнезда и слегка постучите по ним деревянным молотком, чтобы они встали на место (Рис.4). Первые четыре двухконусных патрубка, начиная с заднего элемента на моделях с 10-11-12 элементами, должны быть длиной 104 мм (4/1) со своими насадками, обращенными вперед.
4. Подготовьте к установке промежуточный элемент, почистив его гнезда для двухконусных патрубков и проверив поверхности разъемов.

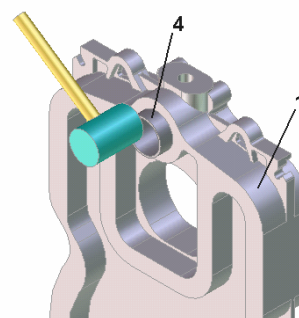


Рис. 4

! ВНИМАНИЕ !

За одну операцию добавляйте только один элемент.

5. Используйте пистолет со смазкой для заполнения каналов на заднем элементе смазкой для обеспечения герметичности между элементами и кольцом дымохода.

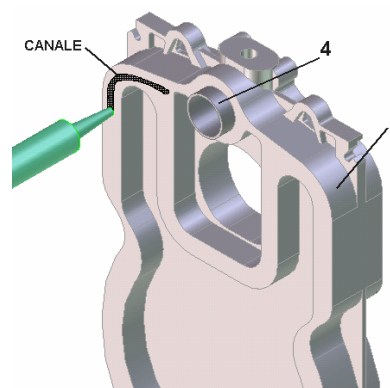


Рис. 5

6. Подведите промежуточный элемент к заднему элементу и вверните верхний двухконусный патрубок в промежуточный элемент (Рис.6).

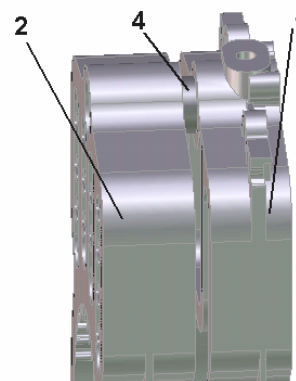


Рис. 6

7. Установите промежуточный элемент, пока он точно не совместится с нижним двухконусным патрубком, ударяя по промежуточному элементу деревянным молотком.
8. Вверните зажим (А) в отверстие на двухконусном патрубке и слегка затяните его (Рис.7).

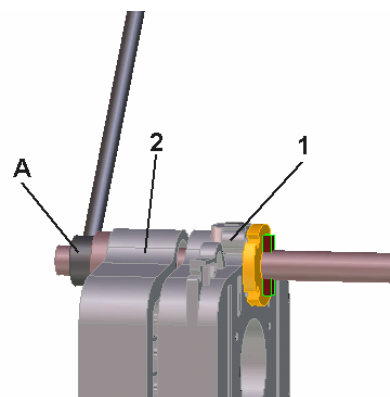


Рис. 7

9. Установите нижний зажим (В), а затем соедините обе части (Рис.8).

! ВНИМАНИЕ !

- А- При соединении двух деталей держите обе поверхности компонентов строго параллельно.
В- Если добавленный элемент примет неправильное положение во время процедуры соединения, введите рычаг-долото в самую узкую часть и надавливайте на него, пока элементы не расположатся строго параллельно.
С- Когда элементы идеально соединены друг с другом, перед удалением зажимов, установите клин длиной примерно 40мм ниже последнего промежуточного элемента для поддержания всего собранного блока в перпендикулярном положении.

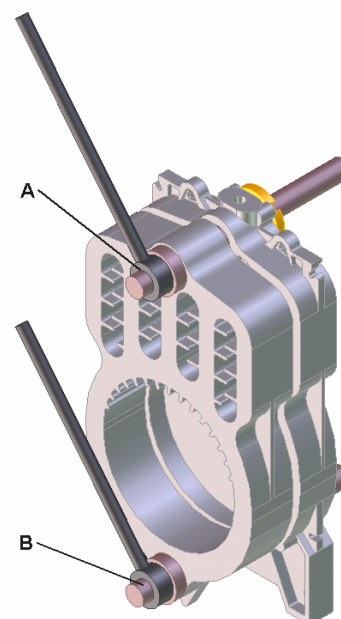


Рис. 8

- 10 .Повторяйте эти операции, пока корпус котла не будет собран.
- 11 .Установите анкерные стержни (5-6) в их гнезда, разместив их, как показано на (Рис.9).

! ВНИМАНИЕ !

А- Короткие анкерные стержни (5) необходимо установить в нижние гнезда с короткой резьбовой частью, направленной к передней части котла (сторона люка).

В- Для установки анкерных стержней (5-6) мы советуем использовать стягивающую гайку (8) с передней стороны на настоящий размер, установив шайбу (7), а затем закрутив анкерный стержень в его гнездо.

- 12 .Установите шайбы (7) и гайки (8) на анкерные стержни (5-6) сзади.Стяните части корпуса котла друг с другом, проверяя и сохраняя одинаковое расстояние насадок на анкерных стержнях.

- 13 .Поместите фонарик в камеру сгорания для проверки противодымных колец между элементами.Если свет виден, замажьте камеру снаружи, используя смазку, поставляемую с котлом.

- 14 .Установите заглушки (10), укомплектованные кольцами (9) на передний элемент (3)(рис.10).

- 15 .Установите шанец (18) для контролирующих приборов, убедившись, что кольцо подходящее с Тефлоном или смазанными пеньковыми лентами.

- 16 .На заднем элементе установите кольца 19 и фланцы подачи и обратки (20).

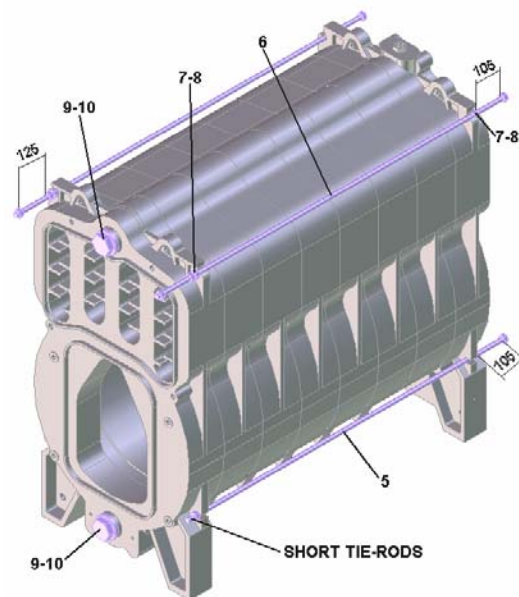


Рис. 9

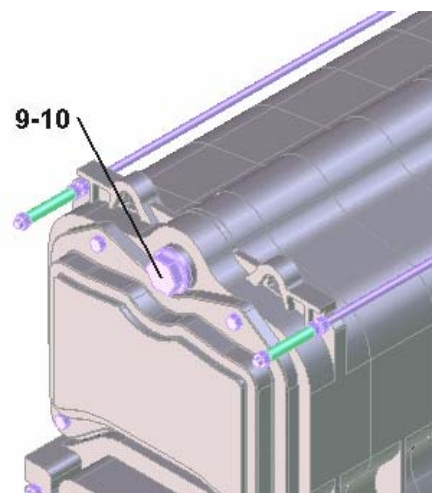


Рис. 10

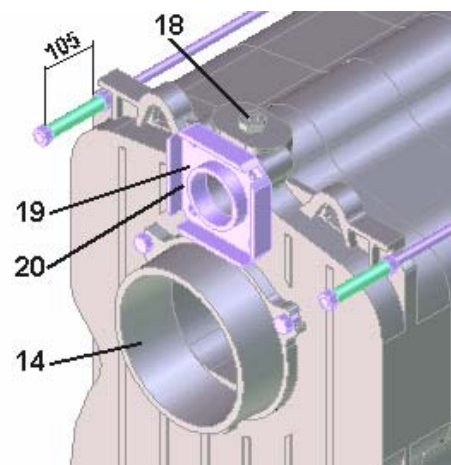


Рис. 11

1.3 – ОКОНЧАТЕЛЬНАЯ УСТАНОВКА КОТЛА

(См. рис.1 и рисунки 12 - 14)

1.3.1 – УСТАНОВКА НИЖНЕГО ЛЮКА

1. Выберите направление открывания нижнего люка, а затем затяните два стягивающих болта (11) полностью.
2. Смажьте резьбовые соединительные детали петель (12) и прикрутите их к переднему элементу до расстояния, указанного на рисунке 13. Закрепите их в данном положении гайками (8).

ПРИМЕЧАНИЕ

Указанные размеры достигаются при открытых петлях в вертикальном положении.

3. Вручную затяните гайки для петель (13), которые направляют нижний люк (15) и удалите передние контргайки (14).
4. Установите люк, прикрутив его прорезями на анкерные стержни (11) и на стержни петель (12).
5. Оцентрируйте края переднего элемента (3) на кольце. Установите гайки для петель (13) на анкерные стержни (11), слегка затянув их к люку.
6. Не снимая люк, отвинтите контргайки (13), пока направляющая втулка не зацепится в прорези и сделайте желобок на шестиугольной части люка. Установите передние гайки (13) и зацепите втулки в прорезях. Затяните их, пока люк не будет плотно прижат на месте.
7. Контрфланец необходимо отвинтить, чтобы пригнать его к форсунке, затем повторно собрать в предыдущем положении.

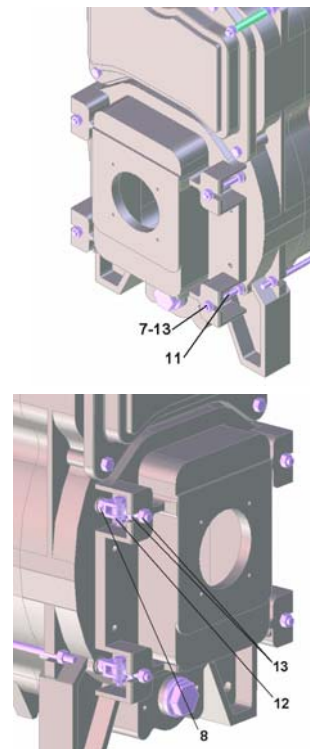


Рис. 12

1.3.2 – РЕГУЛИРОВКА ЖЕЛОБКА НИЖНЕГО ЛЮКА (См. Рис.1-13)

1. Закрутите кольцевые контргайки (13) на стержне петель (около 1 об.).
2. Одинаково затяните гайки (8) и передние гайки для петель (13) поперечно, убедившись, что люк (15) плотно прилегает к переднему элементу (3) котла.
3. Сохраняйте люк (15) направляемым на втулках гаек (13) и контргаек (13) и затягивайте их плотнее, пока желобок не будет плотно прилегать к противодымному кольцу.
4. При достижении требуемого давления установите напротив люка контргайки (13) и заблокируйте все в данном положении при помощи передних гаек (13).

ПРИМЕЧАНИЕ

Гайки для петель и контргайки (13) должны быть ослаблены только при необходимости, с целью регуляции кольца люка. Для открытия люка удалите контргайки на стороне противоположной петлям.

1.3.3 – ЗАВЕРШАЮЩАЯ УСТАНОВКА (См. Рис.1-14)

ПРИМЕЧАНИЕ

Перед установкой верхнего люка разместите дефлекторы (16) в боковых каналах.

1. Установите верхний люк (17) и отрегулируйте его давление на противодымное кольцо при помощи гаек (8), которые необходимо затянуть перекрестно.
2. Разместите котел на основании, выровняйте и стабилизируйте сборку, подсунув клинья из листового металла по необходимости под опорные стойки переднего и заднего элементов.
3. Разместите трубопроводы в окончательном положении и приварите фланцы.
4. Удалите сечения трубы, приваренной к фланцам и выполните окончательную сварку.
5. Установите изоляционную панель на задний элемент (оцентрировав ее на анкерных стержнях), а затем установите трубопроводы подачи и обратки.
6. Одинаково затяните фланцы перекрестно.
7. Установите соединительные элементы с дымоходом.

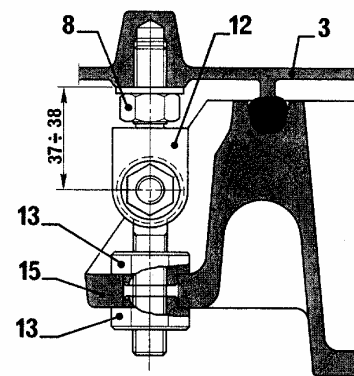


Рис. 13

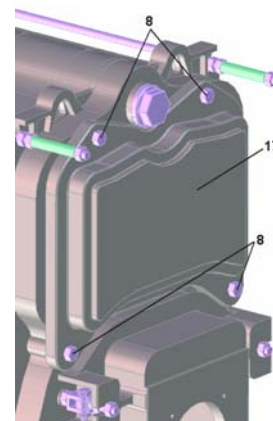


Рис. 14

